

## Príročník z navodili **2**

**OMRON**

### Samodejni merilnik krvnega tlaka na nadlakti M3 (HEM-7154-E)



All for Healthcare



Intellisense

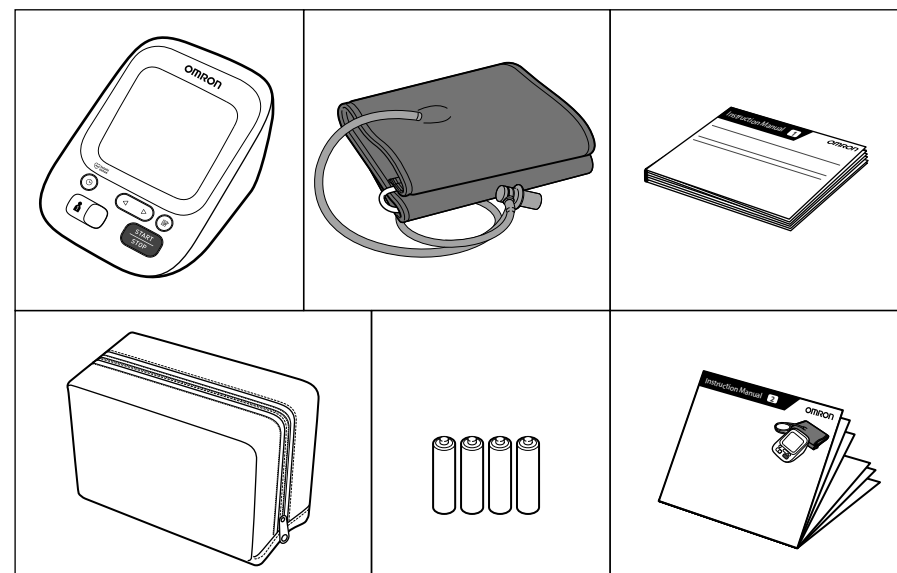
IM2-HEM-7154-E-E2-02-10/2019

### Read instruction manual **1** and **2** before use.

- PL** Przed rozpoczęciem korzystania z ciśnieniomierza należy przeczytać instrukcję obsługi **1** i **2**.
- CZ** Před použitím si přečtěte Návod k obsluze **1** a **2**.
- HU** Használat előtt olvassa el a(z) **1** és **2** használati útmutatót.
- SK** Pred použitím si prečítajte návod na obsluhu **1** a **2**.
- SL** Pred uporabo preberite priročnik z navodili **1** in **2**.
- HR** Pročitajte priručnik s uputama **1** i **2** prije upotrebe.

### **1** Package Contents

- PL** Zawartość opakowania
- CZ** Obsah balení
- HU** A csomag tartalma
- SK** Obsah balenia
- SL** Vsebina embalaže
- HR** Sadržaj pakiranja



### **2** Preparing for a Measurement

- PL** Przygotowanie do pomiaru
- CZ** Příprava na měření
- HU** A mérés előkészítése
- SK** Príprava na meranie
- SL** Priprava na meritve
- HR** Pripremanje za mjerenje

#### 30 minutes before

- PL** 30 minut przed
- CZ** 30 minut před měřením
- HU** 30 perccel előtte
- SK** 30 minút vopred
- SL** 30 minut prej
- HR** 30 minuta prije



#### 5 minutes before: Relax and rest.

- PL** 5 minut przed: odpręż się i odpocznij.
- CZ** 5 minut před měřením: Uvolněte se a odpočvejte.
- HU** 5 perccel előtte: Nyugodjon meg és pihenjen.
- SK** 5 minút vopred: Uvoľnite sa a oddychujte.
- SL** 5 minut prej: sprostitte se in počivajte.
- HR** Pet minuta prije: opustite se i odmorite.

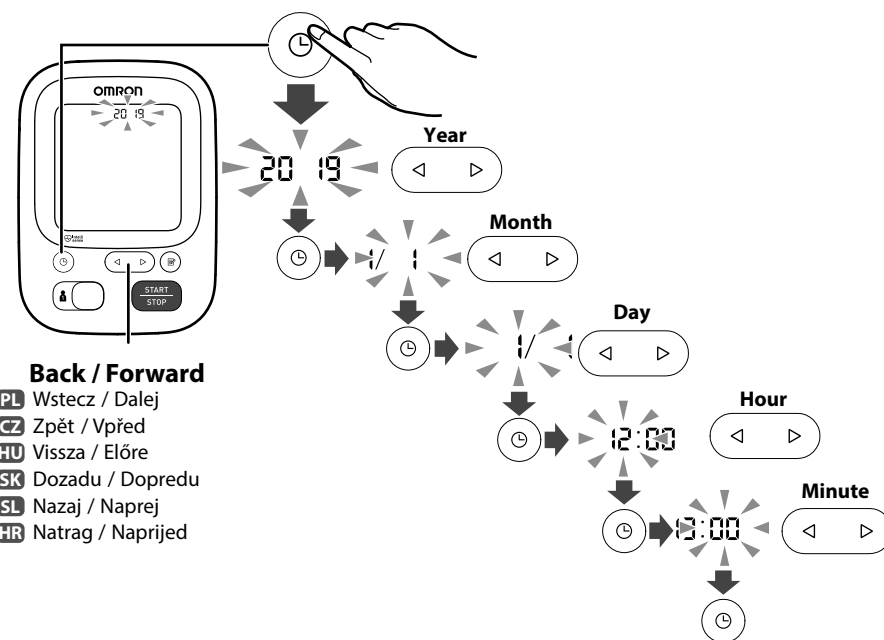


### **4** Setting Date and Time

- PL** Ustawianie daty i godziny
- CZ** Nastavení data a času
- HU** Dátum és idő beállítás
- SK** Nastavenie dátumu a času
- SL** Nastavitev datuma in ure
- HR** Postavljanje datuma i sata

#### Set year > month > day > hour > minute.

- PL** Ustaw rok > miesiąc > dzień > godzinę > minutę.
- CZ** Nastavte rok > měsíc > den > hodinu > minutu.
- HU** Végezze el a beállítást év > hónap > nap > óra > perc sorrendben.
- SK** Nastavte rok > mesiac > deň > hodinu > minútu.
- SL** Nastavite leto > mesec > dan > uro > minute.
- HR** Postavite godinu > mjesec > dan > sat > minutu.

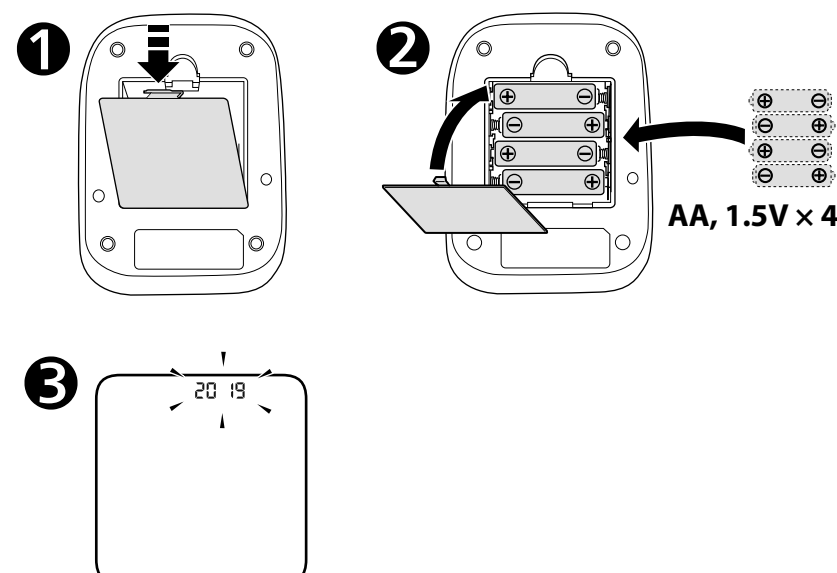


#### Back / Forward

- PL** Wstecz / Dalej
- CZ** Zpět / Vpřed
- HU** Vissza / Előre
- SK** Dozadu / Dopredu
- SL** Nazaj / Naprej
- HR** Natrag / Naprijed

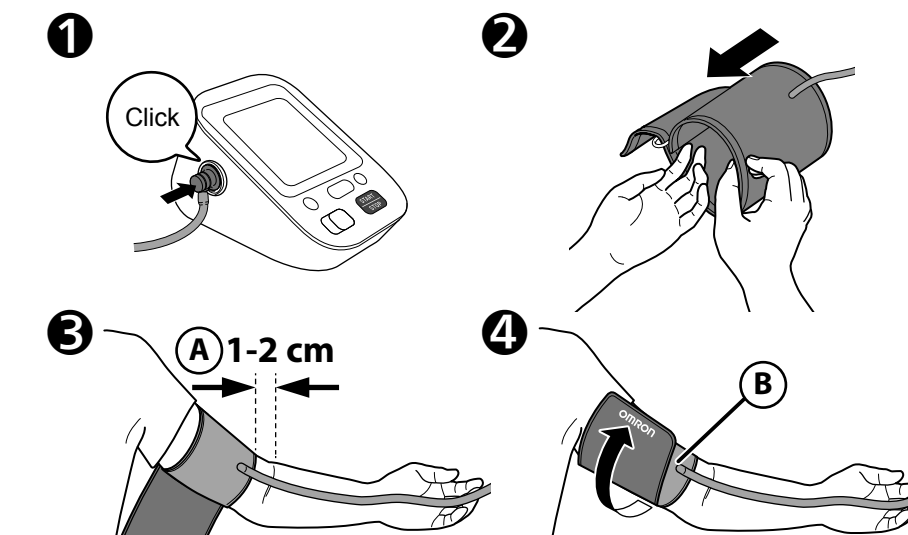
### **3** Installing Batteries

- PL** Instalacja baterii
- CZ** Instalace baterií
- HU** Az elemek behelyezése
- SK** Inštalácia batérií
- SL** Namestitev baterij
- HR** Stavljanje baterija



### **5** Applying the Cuff on the Left Arm

- PL** Zakładanie mankieta na lewe ramię
- CZ** Umístění manžety na levou paži
- HU** A mandzsetta bal karra történő felhelyezése
- SK** Nasadenie manžety na ľavé rameno
- SL** Namestitev manšete na levo roko
- HR** Stavljanje manžete na lijevu ruku



#### **A** Tube side of the cuff should be 1 - 2 cm above the inside elbow.

- PL** Koniec mankieta wyposażony w przewód powietrza powinien znajdować się 1–2 cm powyżej zgięcia łokcia.
- CZ** Manžeta by měla být umístěna stranou s hadičkou 1 až 2 cm nad vnitřní stranou lokte.
- HU** A mandzsetta levegőcső felőli részre körülbelül 1-2 cm-rel legyen a könyök belső részre fölött.
- SK** Strana manžety s hadičkou má byť 1 až 2 cm nad vnútornou stranou lakta.
- SL** Stran manšete s cevjo naj bo 1 do 2 cm nad notranjo stranjo komolca.
- HR** Strana cijevi manžete mora biti 1 do 2 cm iznad unutrašnjosti lakta.

#### **B** Make sure that air tube is on the inside of your arm and wrap the cuff securely so it can no longer slip round.

- PL** Upewnij się, że przewód powietrza znajduje się po wewnętrznej stronie ramienia i owinąć starannie mankieta, aby się nie zsuwał.
- CZ** Dbejte na to, aby vzduchová hadička byla na vnitřní straně paže, a manžetu bezpečně oviněte tak, aby se nemohla otáčet kolem ruky.
- HU** Ellenőrizze, hogy a levegőcső a kar belső részénél legyen, és a mandzsettát úgy rögzítse, hogy az ne csúszkáljon, hanem stabilan a karján maradjon.
- SK** Uistite sa, že je vzduchová hadička na vnútornej strane ramena a bezpečne obmotajte manžetu, aby sa nemohla posúvať.
- SL** Prepričajte se, da je zračna cev na notranji strani roke, in ovijte manšeto dovolj tesno, da je ni mogoče premikati.
- HR** Pobrinite se da vam je cijev za zrak s unutarnje strane ruke i čvrsto omotajte manžetu da više ne može kliziti oko.

#### If taking measurements on the right arm, refer to:

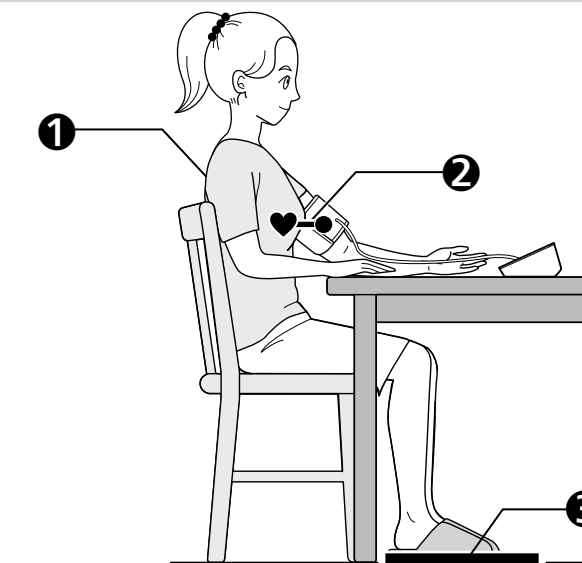
- PL** Pomiar ciśnienia na prawym ramieniu, patrz:
- CZ** Pokud provádíte měření na pravé paži, přečtěte si:
- HU** A jobb karon történő vérnyomásmérésnél kapcsolatos információkért lásd:
- SK** Pri meraní na pravom ramene si pozrite:
- SL** Če meritve izvajate na desni roki, glejte:
- HR** Ako obavljate mjerenje na desnoj ruci, pogledajte sljedeće:



Instruction Manual **1**  
2.3

### **6** Sitting Correctly

- PL** Prawidłowa pozycja ciała
- CZ** Správné sezení
- HU** A megfelelő ülőhelyzet
- SK** Správne sedenie
- SL** Pravilna postavitev
- HR** Pravilno sjedenje



#### **1** Sit comfortably with your back and arm supported.

- PL** Usiąść wygodnie, opierając plecy i ramię.
- CZ** Posadte se pohodlně, s opěrnými zády a podepenou rukou.
- HU** Üljön le kényelmesen, a hátát és a karját támassza meg.
- SK** Sadnite si pohodlne tak, aby ste mali chrbát aj hornú končatinu podporpenú.
- SL** Pri sedenju naj bosta vaš hrbet in roka podprta.
- HR** Sjednite u udoban položaj i neka su vam leđa i ruke poduprte.

#### **2** Place the arm cuff at the same level as your heart.

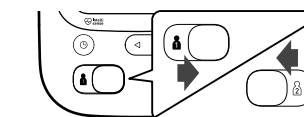
- PL** Mankiet powinien znajdować się na wysokości serca.
- CZ** Umístěte manžetu v úrovni srdce.
- HU** A mandzsetta legyen a szívével azonos magasságban.
- SK** Manžetu umiestnite do rovnakej výšky ako máte srdce.
- SL** Manšeta za roko mora biti v višini vašega srca.
- HR** Stavite manžetu za ruku na razine sa srcem.

#### **3** Keep feet flat, legs uncrossed, remain still and do not talk.

- PL** Stopy ułóżć płasko na podłodze, nie krzyżować nóg, siedzieć spokojnie, bez ruchu i nie rozmawiać.
- CZ** Chodidla položte rovně, nohy nepřekřížujte, nehýbejte se a nemlujte.
- HU** Mindkét talpa legyen egyenes padlón, lábait ne tegye keresztbe, ne mozogjon és ne beszéljen.
- SK** Nohy majte vystreté, neprekrížene, nehýbte sa a nerozprávajte.
- SL** Stopala naj plosko počivajo na tleh, noge ne smejo biti prekrizane, mirujte in ne govorite.
- HR** Neka vam stopala budu ravno na podu, noge neprekrizane, ostanite mirni i ne govorite.

### **7** Selecting User ID (1 or 2)

- PL** Wybór identyfikatora użytkownika (1 lub 2)
- CZ** Výběr ID uživatele (1 nebo 2)
- HU** A felhasználói azonosító kiválasztása (1 vagy 2)
- SK** Výber ID používateľa (1 alebo 2)
- SL** Izbiranje ID-ja uporabnika (1 ali 2)
- HR** Odabir korisničke identifikacijske oznake (1 ili 2)

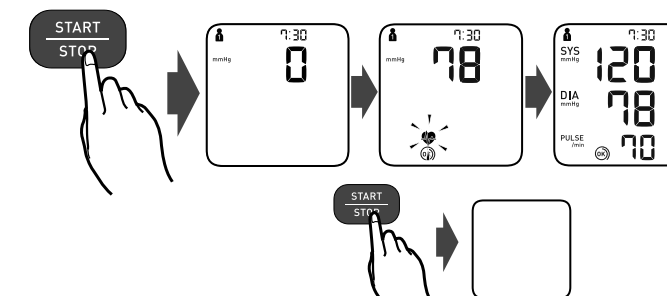


#### Switching user ID enables you to save readings for 2 people.

- PL** Przełączanie identyfikatora użytkownika umożliwia zapis odczytów dla 2 osób.
- CZ** Po přepnutí ID uživatele můžete uložit hodnoty pro 2 osoby.
- HU** A felhasználói azonosító kiválasztása lehetővé teszi, hogy 2 ember külön is elmenthesse a mérési eredményeket.
- SK** Prepnutie ID používateľa umožňuje ukladať namerané hodnoty pre 2 osoby.
- SL** Preklapljanje med dvema ID-jema uporabnikov omogoča shranjevanje meritve za 2 osebi.
- HR** Zamjenom korisničke identifikacijske oznake možete spremiti očitanja za dvije osobe.

### **8** Taking a Measurement

- PL** Wykonywanie pomiaru
- CZ** Měření
- HU** Mérés
- SK** Meranie tlaku krvi
- SL** Izvajanje meritve
- HR** Mjerenje

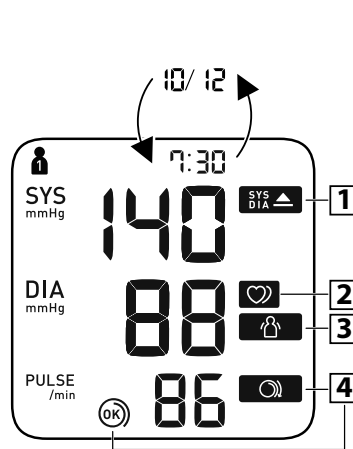


#### When the [START/STOP] button is pressed, the measurement is taken and saved automatically.

- PL** Po naciśnięciu przycisku [START/STOP] następuje pomiar i jego automatyczny zapis.
- CZ** Po stisknutí tlačítka [START/STOP] bude měření provedeno a uloženo automaticky.
- HU** A [START/STOP] gomb megnyomásakor megkezdődik a vérnyomásmérés, az eredmény pedig a készülék automatikusan elmenti.
- SK** Po stlačení tlačidla [START/STOP] sa vykoná meranie a výsledok sa automaticky uloží.
- SL** Ko pritisnete gumb [START/STOP], se meritve izvede in samodejno shrani.
- HR** Kada pritisnete gumb [START/STOP], izvodi se mjerenje i automatski se sprema.

## 9 Checking Readings

- PL** Sprawdzanie odczytów
- CZ** Kontrola naměřených hodnot
- HU** Eredmény ellenőrzése



### 1 Appears if "SYS" is 135 mmHg or above and/or "DIA" is 85 mmHg\* or above.

- PL** Pojawia się, jeżeli wartość SYS (ciśnienie skurczowe) wynosi 135 mmHg lub jest wyższa i/lub wartość DIA (ciśnienie rozkurczowe) wynosi 85 mmHg\* lub jest wyższa.
- CZ** Zobrazí se, pokud je hodnota „SYS“ 135 mmHg nebo vyšší a/nebo hodnota „DIA“ 85 mmHg\* nebo vyšší.
- HU** Akkor jelenik meg, ha a „SYS“ érték 135 Hgmm vagy magasabb, és/vagy a „DIA“ érték 85 Hgmm\* vagy magasabb.
- SK** Zobrazí sa, ak „SYS“ má hodnotu 135 mmHg alebo vyššiu a/alebo „DIA“ má hodnotu 85 mmHg\* alebo viac.
- SL** Prikaže se, če je „SYS“ (sistolni tlak) 135 mmHg ali višji in/ali „DIA“ (diastolni tlak) 85 mmHg\* ali višji.
- HR** Pojavljuje se ako je „SYS“ 135 mmHg ili viši i/ili je „DIA“ 85 mmHg\* ili viši.

### 2 Appears when an irregular rhythm\*\* is detected during a measurement. If it appears repeatedly, OMRON recommends to consult your physician.

- PL** Pojawia się, gdy w czasie pomiaru wykryto arytmie\*\*. Jeżeli pojawia się wielokrotnie, firma OMRON zaleca konsultację z lekarzem.
- CZ** Zobrazí se, pokud je během měření zjištěn nepravidelný rytmus\*\*. Pokud se zobrazuje opakovaně, společnost OMRON doporučuje obrátit se na lékaře.
- HU** Akkor jelenik meg, ha a készülék a mérés közben szabálytalan szívverést\*\* érzékel. Ha ez ismételten megjelenik, akkor javasolt felkeresni orvosát és követni útmutatásait.
- SK** Zobrazí sa, keď sa počas merania zistí nepravidelný rytmus\*\*. Ak sa zobrazí opakovane, spoločnosť OMRON odporúča obrátiť sa na lekára.
- SL** Prikaže se, če merilnik zazna neenakomeren\*\* srčni utrip. Če se ponavlja, OMRON priporoča, da se posvetujete s svojim zdravnikom.
- HR** Pojavljuje se kada se tijekom mjerenja prepozna nepravilan srčani ritam\*\*. Ako se više puta pojavi, OMRON preporučuje da se posavjetujete sa svojim liječnikom.

### 3 Appears when your body moves during a measurement. Remove the arm cuff, wait 2-3 minutes and try again.

- PL** Pojawia się w przypadku wykrycia ruchów ciała podczas pomiaru. Zdjąć mankiet, poczekać 2–3 minuty i spróbować ponownie.
- CZ** Zobrazí se, pokud se vaše tělo během měření pohne. Sejměte manžetu, vyčkejte 2–3 minuty a postup opakujte.
- HU** Akkor jelenik meg, ha a mérés közben a mozog. Vegye le a mandzsettát, várjon 2-3 percig, majd próbálja újra a mérés.
- SK** Zobrazí sa, keď sa vaše telo počas merania hýbe. Odstráňte manžetu, počkajte 2 až 3 minúty a skúste to znova.
- SL** Prikaže se, če se med meritvijo premikate. Odstranite manšeto za roko, počakajte 2–3 minute in poskusite znova.
- HR** Pojavljuje se kada se vaše tijelo miče tijekom mjerenja. Skinite manžetu za ruku, pričekajte dvije do tri minute i pokušajte ponovo.

- SK** Kontrola nameraných výsledkov
- SL** Preverjanje meritev
- HR** Provjera mjerenja

### 4 Cuff is tight enough.

- PL** Mankiet jest wystarczająco ciasno założony.
- CZ** Manžeta je dostatečně utažená.
- HU** A mandzsetta elég szorosan van felhelyezve.
- SK** Manžeta nie je dostatočne utiahnutá.
- SL** Manšeta je nameščena dovolj tesno.
- HR** Manžeta je dovoljno stegnuta.

### 4 Apply cuff again MORE TIGHTLY.

- PL** Założyć mankiet ponownie, MOCNIEJ zaciskając.
- CZ** Nasadte manžetu znovu a UTÁHNĚTE JI PEVNĚJŠÍ.
- HU** Rögzítse SZOROSABBAN a mandzsettát.
- SK** Znova nasadte manžetu, tentokrát PEVNEJŠIE.
- SL** TESNEJE nameštite manšeto.
- HR** Ponovo stavite manžetu i STEGNITE JE JAČE.

### \*The high blood pressure definition is based on the 2018 ESH/ESC Guidelines.

- PL** \*Definicję wysokiego ciśnienia krwi oparto na wytycznych ESH/ESC z 2018 r.
- CZ** \*Definice vysokého krevního tlaku je založena na doporučených postupech 2018 ESH/ESC.
- HU** \*A magas vérnyomás definíciója a 2018 ESH/ESC útmutatásai alapján került meghatározásra.
- SK** \*Definícia vysokého krvného tlaku je založená na usmerneniach ESH/ESC na rok 2018.
- SL** \*Visok krvni tlak je opredeljen po smernicah 2018 ESH/ESC.
- HR** \*Definicija visokog krvnog tlaka temelji se na smjernicama 2018 ESH/ESC.

### \*\*An irregular heartbeat rhythm is defined as a rhythm that is 25% less or 25% more than the average rhythm detected during a measurement.

- PL** \*\*Jako nieregularny rytm serca określa się stan, w którym rytm uderzeń serca jest o 25% wolniejszy lub o 25% szybszy od średniej częstotliwości uderzeń serca wykrytej podczas pomiaru.
- CZ** \*\*Nepřavidelná srdeční akce je definována jako akce, která je o 25 % nižší nebo o 25 % vyšší než průměrná hodnota pulzu naměřeného během měření.
- HU** \*\*A szabálytalan szívverés olyan ritmust jelent, amely 25%-kal kevesebb vagy 25%-kal több a készülék által a vérnyomás mérése során észlelt átlagos szívritmussal.
- SK** \*\*Nepřavidelný srdečný rytmus je definovaný ako rytmus, ktorý je o 25 % nižší alebo o 25 % vyšší ako priemerný pulz zistený pri meraní.
- SL** \*\*Neredno bitje srca je definirano kot ritem, ki je za 25 % manjši ali za 25 % večji od povprečnega ritma, ki je zazan med meritvijo.
- HR** \*\*Nepřavilan srčani ritam je ritam koji je za 25 % manji ili za 25 % veći od prosječnog ritma koji se prepoznaje tijekom mjerenja.

**Error messages or other problems? Refer to:**

- PL** Komunikaty o błędzie lub inny problem? Przejdź do:
- CZ** Vyskytla se chybová hlášení či jiné problémy? Přečtěte si:
- HU** Hibáüzeneteket lát vagy egyéb problémák merültek fel? Lásd:
- SK** Chybové hlásenia alebo iné problémy? Pozrite si:
- SL** Sporočila o napakah ali druge težave? Glejte:
- HR** Poruke o pogreškama ili drugi problemi? Pogledajte:

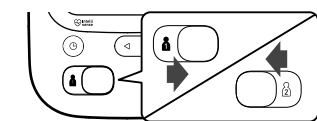
Instruction Manual ①

## 10 Using Memory Functions

- PL** Korzystanie z funkcji pamięci
- CZ** Použití funkcí paměti
- HU** A memóriafunkciók használat
- SK** Používanie funkcie pamäte
- SL** Uporaba funkcij pomnilnika
- HR** Upotreba memorijske funkcije

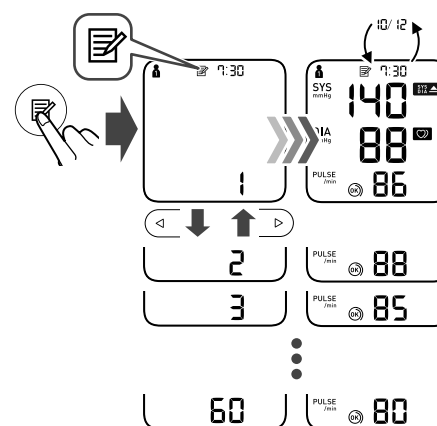
### Before using memory functions, select your user ID.

- PL** Przed skorzystaniem z funkcji pamięci należy wybrać swój identyfikator użytkownika.
- CZ** Před použitím funkcí paměti vyberte ID uživatele.
- HU** A memóriafunkciók használat előtt ki kell választania a felhasználói azonosítót.
- SK** Pred použitím funkcií pamäte vyberte svoje ID používateľa.
- SL** Za uporabo funkcij pomnilnika morate najprej izbrati svoj ID uporabnika.
- HR** Prije upotrebe memorijske funkcije odaberite korisničku identifikacijsku oznaku.



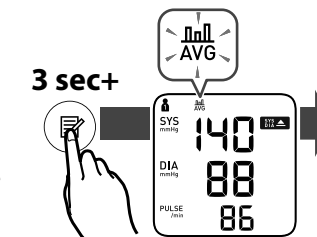
### 10.1 Readings Stored in Memory

- PL** Odczyty zapisane w pamięci
  - CZ** Hodnoty uložené v paměti
  - HU** A memóriában tárolt értékek
  - SK** Namerané výsledky uložené v pamäti
  - SL** Odčitki, shranjeni v pomnilniku
  - HR** Mjerenja pohranjena u memoriju
- Up to 60 readings are stored.**
- PL** Maksymalna liczba odczytów przechowywanych w pamięci urządzenia wynosi 60.
  - CZ** Ukládá se až 60 hodnot.
  - HU** Legfeljebb 60 értékét lehet tárolni.
  - SK** Uloží sa najviac 60 nameraných výsledkov.
  - SL** Lahko shranite do 60 meritev.
  - HR** Pohranjuje se do 60 mjerenja.



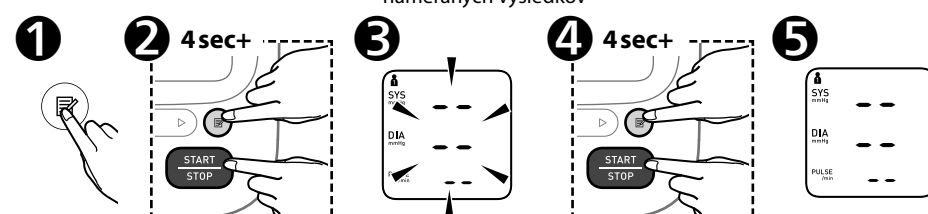
### 10.2 Average of the Latest 2 or 3 Readings Taken within a 10 Minute Span

- PL** Średnia z ostatnich 2 lub 3 odczytów dokonanych w odstępie 10 minut
- CZ** Průměr z posledních 2 nebo 3 měření provedených v rozmezí 10 minut
- HU** 10 perces intervallumban végzett mérések közül az utolsó 2 vagy 3 mérés átlaga
- SK** Priemer posledných 2 alebo 3 nameraných výsledkov za časové obdobie 10 minút
- SL** Povprečje zadnjih 2 ali 3 meritev v 10-minutnem časovnem obdobju
- HR** Prosječna vrijednost posljednjih dvaju ili triju očitavanja izvedenih u razmaku od 10 minuta



### 10.3 Deleting All Readings

- PL** Usuwanie wszystkich odczytów
- CZ** Smazání všech hodnot
- HU** Az összes mérési eredmény törlése
- SK** Vymazanie všetkých nameraných výsledkov
- SL** Brisanje vseh meritev
- HR** Brisanje svih mjerenja

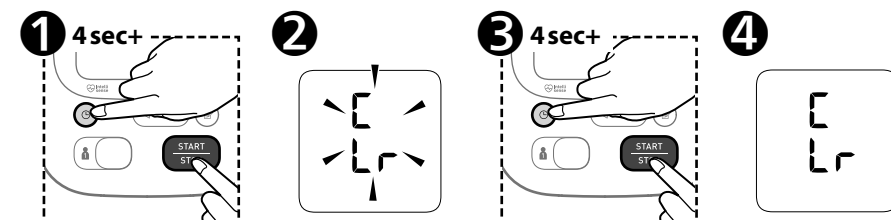


## 11 Other Settings

- PL** Inne ustawienia
- CZ** Další nastavení
- HU** Egyéb beállítások
- SK** Ďalšie nastavenia
- SL** Druge nastavitve
- HR** Ostale postavke

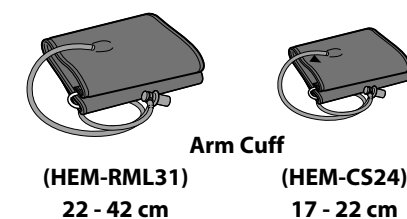
### 11.1 Restoring to the Default Settings

- PL** Przywracanie ustawień domyślnych
- CZ** Obnovení výchozích nastavení
- HU** Alapértelmezett beállítások visszaállítása
- SK** Obnova predvolených nastavení
- SL** Obnovitev privzetih nastavitvev
- HR** Vraćanje na zadane postavke

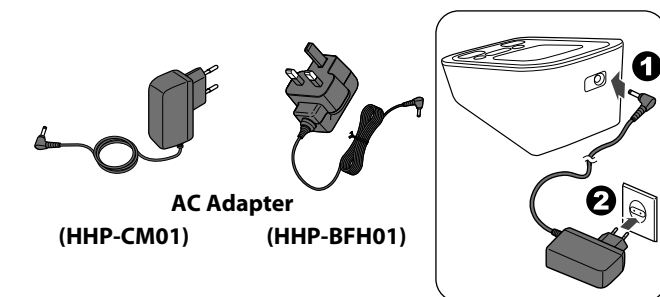


## 12 Optional Medical Accessories

- PL** Opcjonalne akcesoria medyczne
- CZ** Volitelné zdravotnické příslušenství
- HU** Opcionális orvosi tartozékok
- SK** Voliteľné zdravotnícke príslušenstvo
- SL** Izbirni medicinski pripomočki
- HR** Opcijska dodatna medicinska oprema



Arm Cuff (HEM-RML31) 22 - 42 cm (HEM-CS24) 17 - 22 cm



### Do not throw the air plug away. The air plug can be applicable to the optional cuff.

- PL** Nie wyrzucać wtyczki przewodu powietrza. Wtyczkę przewodu powietrza można podłączyć do opcjonalnego mankietu.
- CZ** Vzduchovou zástrčku nevyhazujte. Vzduchovou zástrčku lze použít na volitelnou manžetu.
- HU** Ne dobja el a levegőcsatlakozót. A levegőcsatlakozó az opcionális mandzsettához használható.
- SK** Vzduchovú zástrčku neodhadzujte. Vzduchovú zástrčku možno použiť s voliteľnou manžetou.
- SL** Ne zavrzite zračnega vtiča. Zračni vtič se lahko uporablja za dodatno manšeto.
- HR** Ne bacajte čep za zrak. Čep za zrak može biti primjenjiv za neobaveznu manžetu.

<a href="https://www.omron-healthcare.com/">https://www.omron-healthcare.com/</a>			
Manufacturer / Producent / Výrobce	Gyártó / Výrobca / Proizvajalec / Proizvođač	OMRON HEALTHCARE Co., Ltd. 53, Kunotsubo, Terado-cho, Muko, KYOTO, 617-0002 JAPAN	
EC REP EU-representative	Przedstawiciel handlowy w UE / Zástupce pro EU / EU-képviselet	Zastúpenie v EU / EU predstavnik / Predstavništvo u / Európskej unii	OMRON HEALTHCARE EUROPE B.V. Scorpius 33, 2132 LR Hoofddorp, THE NETHERLANDS www.omron-healthcare.com
Importer in EU / Importer na obszarze Unii Europejskiej	Dovozce do EU / EU importőr / Dovozca do EU	Uvoznik v EU / Uvoznik za područje / Európskej unije	
Production facility / Siedziba produkcji / Výrobní závod	Termékképviselet / Výrobná prevádzka	Proizvodni obrat / Proizvodni pogon	OMRON HEALTHCARE MANUFACTURING VIETNAM CO., LTD. No.28 VSIP II, Street 2, Vietnam-Singapore Industrial Park II, Binh Duong Industry-Services-Urban Complex, Hoa Phu Ward, Thu Dau Mot City, Binh Duong Province, Vietnam
Subsidiaries / Filie / Pobočky	Leányvállalatok / Dcérske spoločnosti	Podružnice / Podružnice	OMRON HEALTHCARE UK LTD. Opal Drive, Fox Milne, Milton Keynes, MK15 0DG, UK www.omron-healthcare.com OMRON MEDIZINTECHNIK HANDELSGESELLSCHAFT mbH Konrad-Zuse-Ring 28, 68163 Mannheim, GERMANY www.omron-healthcare.com OMRON SANTÉ FRANCE SAS 3, Parvis de la Gare, 94130 Nogent-sur-Marne, FRANCE Uniquement pour le marché français: OMRON Service Après Vente N° Vert 0 800 91 43 14 www.omron-healthcare.com

Issue Date / Data publikacji / Datum vydání / Kiadás dátuma / : 2019-10-24  
Datum vydání / Izdano / Datum izdavanja

Made in Vietnam / Wyprodukowano w Wietnamie /  
Vyrobeno ve Vietnamu / Származási ország: Vietnám /  
Vyrobené vo Vietname / Izdelano v Vietnamu / Proizvedeno u Vijetnamu



ZASTOPSTVO IN SERVIS ZA SLOVENIJO  
DIAFIT d.o.o., Spodnji Slemen 6, 2352 Selnica ob Dravi  
Tel.:(n.c.): 02 / 674 08 50, Veľeprodaja: 02 / 674 08 51, 02 / 674 08 52, Servis: 02 / 674 08 60,  
Fax.: 02 / 674 08 89, E-pošta: info@diafit.si, www.diafit.si