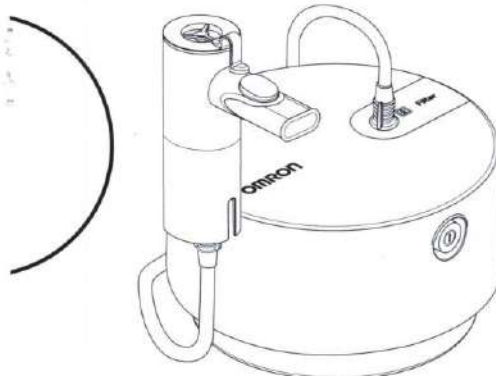
		<b>3A HEALTH CARE S.r.l.</b> Via Marziale Cerutti, 90F/G 25017 Lonato del Garda (BS), Italija
<b>Distributer</b>		<b>OMRON HEALTHCARE EUROPE B.V.</b> Scorpius 33, 2132 LR Hoofddorp, NIZOZEMSKA www.omron-healthcare.com
<b>Podružnice</b>	<b>Uvoznik za Združeno kraljestvo in odgovorna oseba v ZK</b>	<b>OMRON HEALTHCARE UK LTD.</b> Opal Drive, Fox Milne, Milton Keynes, MK15 0DG, UK www.omron-healthcare.com
		<b>OMRON MEDIZINTECHNIK HANDELSGESELLSCHAFT mbH/ OMRON SANTÉ FRANCE SAS</b> www.omron-healthcare.com/distributors

Izdelano v Italiji

diaft  
www.diaft.si

**OMRON**



SL

**Kompresorski inhalator  
C28P  
(NE-C105-E)  
Priročnik z navodili**

IM-NE-C105-E-SL-01-04/2020  
Datum izdaje: 2020-09-28

All for Healthcare

**Kazalo**

Namen uporabe .....	3
Način delovanja razpršilne opreme .....	4
Komplet za razprševanje s tehnologijo Advanced Valve Technology (AVT) .....	5
Spoznajte svojo enoto .....	6
Pomembna varnostna navodila .....	7
Kako uporabljati .....	8
Čiščenje in vsakodnevno razkuževanje .....	12
Zamenjava zračnega filtra .....	13
Tehnični podatki .....	14
Odpravljanje težav .....	17
Jamstvo .....	18
Dodatni medicinski pripomočki .....	19
Druga dodatna oprema/nadomestni deli .....	19

**Dodatni medicinski pripomočki**

Opis izdelka	Model
Razpršilna oprema	NEB6026
Zračna cev	NEB6016
Komplet ustnika (Vsebina: ustnik s pokrovčkom, ventil za izdihavanje, ventil za vdihavanje)	NEB6027
Maska za otroke (z elastičnim trakom)	NEB6028
Maska za odrasle (z elastičnim trakom)	NEB6029
Pomožni nastavek za otroško masko	NEB6030
Nosno pršilo	NEB6014

**Druga dodatna oprema/nadomestni deli**

Opis izdelka	Model
Napajalni kabel z vtičem za EU	3AC459
Napajalni kabel z vtičem za ZK	3AC460
Komplet zračnih filtrov (vsebina: 5 kosi)	3AC458

**Pomembne informacije o elektromagnetni združljivosti (EMC)**  
 Ta pripomoček proizvajalca 3A HEALTH CARE S.r.l. je skladen z zahtevami standarda EN60601-1-2:2015 za elektromagnetno združljivost (EMC).

Nadaljnja dokumentacija o skladnosti s standardom za elektromagnetno združljivost je na voljo pri podjetju OMRON HEALTHCARE EUROPE na naslovu, navedenem v tem priročniku z navodili, oziroma na [www.omron-healthcare.com](http://www.omron-healthcare.com).

**POSTOPEK ODSTRANJEVANJA (direktiva 2012/19/EU o odpadni električni in elektronski opremi)**

S tem izdelkom ne smete ravnati kot z običajnimi gospodinjstskimi odpadki, temveč ga morate izročiti predelovalcu odpadne električne in elektronske opreme. Podrobne informacije poiščite pri lokalnih oblasteh, lokalni komunalni službi ali pri prodajalcu, kjer ste kupili izdelek.

Zahvaljujemo se vam za nakup inhalatorja OMRON C28P. Ta izdelek je bil razvit v sodelovanju s terapevti na področju težav z dihalni za učinkovito zdravljenje astme, kronične obstruktivne pljučne bolezni (COPD), kroničnega bronhitisa, alergij in drugih motenj dihalnih organov. To je medicinski pripomoček. Uporabljajte jo le na način, ki ga je predpisal vaš zdravnik ali terapevt na področju problemov z dihalni.

## Garancija

Zahvaljujemo se vam za nakup izdelka OMRON. Ta izdelek je sestavljen iz visokokakovostnih materialov in je bil izdelan z veliko pozornostjo. Izdelek je zasnovan tako, da nudi veliko mero udobja, če ga uporabljate pravilno in vzdržujete, kot je opisano v priročniku z navodili. Družba OMRON jamči za ta izdelek v času 3 let od datuma nakupa. Družba OMRON jamči za pravilno konstrukcijo, izdelavo in materiale tega izdelka. V obdobju veljavnosti garancije bo družba OMRON, brez stroškov za delo ali sestavne dele, popravila ali zamenjala okvarjen izdelek oziroma vse okvarjene sestavne dele. Ta garancija ne pokriva naslednjega:

- stroškov transporta in transportnih tveganj,
- stroškov popravil in/ali okvar, ki nastanejo zaradi popravil nepooblaščenih serviserjev,
- rednega preverjanja in vzdrževanja,
- odpovedi ali obrabe dodatne opreme ali drugih priključkov, razen naprave same, če to ni izrecno zajamčeno zgoraj,
- stroškov, ki izhajajo iz zavrnitve garancijskega zahtevka (ti stroški bodo zaračunani),
- kakršnih koli poškodb, vključno s telesnimi, ki so nastale po nesreči ali zaradi napačne uporabe.

Če je potreben garancijski servis, se obrnite na trgovca, pri katerem ste izdelek kupili, ali na pooblaščenega distributerja družbe OMRON.

Za naslov si oglejte embalažo/literaturo izdelka ali se obrnite na svojega specializiranega maloprodajnega trgovca.

Popravilo ali zamenjava pod garancijo ne pomeni podaljšanja ali obnovitve garancijskega obdobja.

Ta garancija se podeli, samo če se vrne celoten izdelek skupaj z originalnim računom/potrditvijo nakupa, ki ga stranki izda maloprodajni trgovec. Družba OMRON si pridržuje pravico zavrniti garancijski zahtevek, če se predloži kakršne koli nejasne informacije.

## ZASTOPSTVO IN SERVIS ZA SLOVENIJO



DIAFIT d.o.o., Spodnji Slemen 6, 2352 Selnica ob Dravi

Tel. (n.c.): 02 674 08 50, Veleprodaja: 02 674 08 51, 02 674 08 52, Servis: 02 674 08 60  
Fax: 02 674 08 89, E-pošta: info@diafit.si, www.diafit.si

18

## Namen uporabe

### Medicinski namen:

Ta izdelek je namenjen vdihavanju zdravil pri boleznih dihal.

### Predvideni uporabniki:

- Uradno registrirani zdravstveni delavci, kot so zdravniki, medicinske sestre in terapevti, zdravstveno osebje ali bolniki pod vodstvom usposobljenih zdravstvenih delavcev.
- Uporabnik mora biti prav tako sposoben razumeti splošno delovanje inhalatorja C28P in vsebino priročnika z navodili.

### Bolniki, ki jim je naprava namenjena:

Osebe, ki imajo težave z dihanjem in morajo inhalirati zdravila.

### Okolje:

Ta izdelek je namenjen za uporabo v zdravstvenih ustanovah, kot so bolnišnice, klinike in zdravniške ambulante ter v gospodinjstvih.

### Življenjska doba:

Življenjske dobe, ki so navedene spodaj, veljajo, če se izdelek uporablja za razprševanje 3-krat na dan po 10 minut pri sobni temperaturi (23 °C).

Življenjska doba je lahko odvisna od okolja, v katerem se izdelek uporablja.

Kompresor (glavna enota):	7,5 let
Napajalni kabel:	7,5 let
Komplet za razprševanje/ustnik/ maska za otroke/maska za odrasle/ zračna cev/adapter:	1 leto
Zračni filter:	60 dni

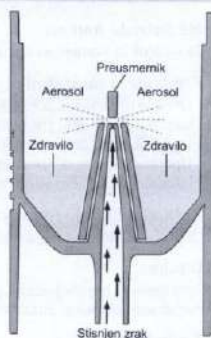
Zaradi pogoste uporabe izdelka se življenjska doba lahko skrajša.

SL

## Način delovanja razpršilne opreme

Zdravilo, ki se črpa skozi kanal za zdravilo, se zmeša s stisnjanim zrakom, ki ga ustvarja kompresorska črpalka.

Stisnjen zrak z zdravilom se ob udarcu v preusmemik pretvori v drobne delce in razprši.



## Odpravljanje težav

Če se med uporabo pojavi katera od spodaj naštetih težav, najprej preverite, ali je v območju 30 cm druga električna naprava. Če težave ne odpravite, si pomagajte s spodnjo preglednico.

### Pripomoček se ne vklopi

- Preverite, ali je električni vtič pravilno priključen v električno vtičnico in napajalni kabel pravilno priključen v vtičnico na kompresorju.
- Stikalo napajanja preklopite v položaj za vklop.

### Pripomoček se vklopi, vendar ne razpršuje

- Preverite, da je glava razpršilnika pravilno pritrjena na inhalacijski pokrov kompleta za razprševanje.
- Poskrbite, da zračna cev ne bo stisnjena in ne bo imela pregibov.
- Preverite, ali je zračni filter zamašen oziroma umazan. Po potrebi ga zamenjajte.
- Preverite, ali je bilo v opremo za razprševanje dodano dovolj zdravila.
- Pripomoček med uporabo naenkrat preneha delovati.
- Toplotna varovalka izklopi pripomoček zaradi enega od naslednjih razlogov:
  - pripomoček je deloval v okolju, kjer temperatura presega 40 °C,
  - reže za prezračevanje so bile prekrите.

Ne poskušajte popraviti naprave. Ne odpirajte naprave in ne posegajte vanjo. Naprava nima delov, ki bi jih lahko popravil uporabnik. Napravo vrnite pooblaščenemu prodajalcu ali distributerju podjetja OMRON.

V primeru resnih neželenih dogodkov v zvezi s to napravo obvestite proizvajalca in pristojni organ v državi članici, kjer imate sedež podjetja.

SL

Opis simbolov			
	Uporabnik si mora ogledati navodila za uporabo		Omejitev vlažnosti
	Sestavni del, ki je v stiku z bolnikom – tip BF, Stopnja zaščite pred električnim udarom (uhajavi tok)		Omejitev atmosferskega tlaka
	Razred II Zaščita pred električnim udarom		Temperaturna omejitev
IP XX	Stopnja zaščite pred vdorom, zagotovljena s standardom IEC 60529		VKLOP/IZKLOP napajanja (pritisk-pritisk)
CE	Oznaka CE		Izmenični tok
LOT	Številka serije	MD	Medicinski pripomoček
SN	Serijska številka		Datum izdelave

**Splošne opombe:**

- Razred IP pomeni stopnjo zaščite, ki jo zagotavlja ohišje v skladu s standardom IEC 60529. Kompressor je zaščiten pred trdimi tujki premera 12 mm in več, kot so prsti, in proti navpičnemu kapljanju vodnih kapljic, ki lahko povzročijo težave pri običajnem delovanju.
- Pridržujemo si pravico do tehničnih sprememb brez predhodnega obveščanja.
- Naprava morda ne bo delovala, če sta temperatura in napetost različni od tistih, ki sta navedeni v specifikacijah.
- Delovanje se lahko spreminja zaradi zdravil, kot so suspenzije ali visoko viskozne oblike zdravil. Za nadaljnje podrobnosti glejte dobaviteljeve liste s podatki.

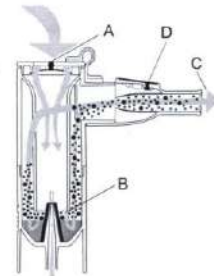
**Komplet za razprševanje s tehnologijo Advanced Valve Technology (AVT)**

Inhalator C28P je opremljen z naprednim sistemom ventilov za vdihavanje, ki zagotavlja, da bolnik vdihne kar največjo količino zdravila. Optimizira pretok zdravila pri vdihu, hkrati pa zagotavlja manjšo izgubo zdravila pri izdihu.

- S sinhronizacijo pretoka aerosola in dihanja je terapevtski učinek vdihanega zdravila optimiziran.
- Opomba: Sinhronizirano delovanje inhalatorja je mogoče samo, če uporabljate ustnik!

**Faza vdihava**

Med vdihom se ventil za vdihavanje (A) odpre in zrak vstopi v inhalator. Zrak se zmeša s pripravljenim aerosolom (B) in bolnik ga vdihne prek ustnika (C). V fazi izdihava ventil za izdihavanje (D) ostane zaprt, kar preprečuje uhajanje aerosola.



SL

**Faza izdihava**

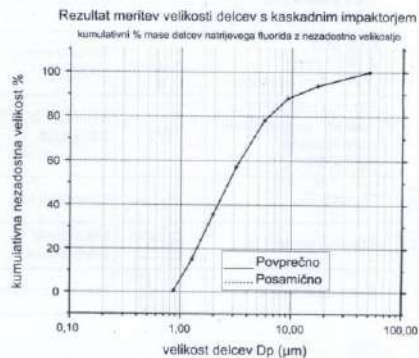
Med izdihavanjem skozi ustnik se ventil za vdihavanje (A) inhalatorja zapre, kar preprečuje uhajanje aerosola iz inhalatorja. Pripravljeni aerosol ostane v inhalatorju in se uporabi pri naslednji fazi vdihava. Izdihani zrak zapusti ustnik skozi ventil za izdihavanje (D).



**Spoznajte svojo enoto**



- Razprševanje aerosola (2 ml, 1 % NaF): Približno 0,7 ml
- Hitrost razprševanja aerosola (2 ml, 1 % NaF): Približno 0,12 ml/min
- MMAD = srednji aerodinamični masni premer



CE 0051

SL

## Tehnični podatki

Kategorija izdelka:	Oprema za aerosolno terapijo
Opis izdelka:	Kompresorski inhalator
Model (šifra):	C28P (NE-C105-E)
Nazivne vrednosti:	230 V ~50 Hz
Poraba električnega toka:	140 VA
Delovni način:	Neprekinjena uporaba
Delovna temperatura/ vlažnost/zračni tlak:	Od +5 °C do +40 °C/ od 15 % do 85 % relativne vlažnosti/ od 700 do 1060 hPa
Temperatura/vlažnost/ zračni tlak shranjevanja in transporta:	Od -20 do +60 °C/ od 5 do 95 % relativne vlažnosti/ od 500 do 1060 hPa
Klasifikacija:	Tip BF (del v stiku z bolnikom): Ustnik in maski Razred II (zaščita pred električnim udarom)
Razvrstitev po IP:	IP21
Masa kompresorja:	Približno 1,3 kg (samo kompresor)
Mere kompresorja:	Približno Ø 180 × 104 (V) mm
Vsebina:	Kompresor, napajalni kabel z vtičem za EU, komplet za razprševanje, zračna cev (150 cm), komplet ustnika, adapter, maska za odrasle, maska za otroke, nosilna vreča, 5 nadomestnih zračnih filtrov, priročnik z navodili
Ustrezne količine zdravila:	Najmanj 2 ml – največ 10 ml
Praostanek zdravila:	Približno 0,7 ml
Hrupnost: Raven hrupa (na razdalji 1 m)	Približno 55 dB
Velikost delcev (MMAD):	Približno 2,65 µm

14

## Kako uporabljati

- Stikalo napajanja preklonite v položaj za OFF (izklop). (Indikator napajanja ugasne.)
- Napajalni kabel priključite v vtičnico na kompresorju, nato pa vtičnik napajalnega kabla priključite v omrežno vtičnico.  
**Opomba:** Pripomočka ne namestite na mesto, kjer je težko odklopiti električni vtič.
- Inhalacijski vrh odstranite iz rezervoarja za zdravilo.
  - Inhalacijski pokrov zavrtite v nasprotni smeri urnega kazalca.
  - Inhalacijski pokrov dvignite iz rezervoarja za zdravilo.
- Glavo razpršilca pritrpite na inhalacijski pokrov.
- V rezervoar za zdravilo dodajte ustrezno količino predpisanega zdravila. Obvezno upoštevajte navodila glede največje in najmanjše količine polnjenja (glejte tehnične podatke). Če je v kompletu za razprševanje preveč ali premalo zdravila, bo to močno vplivalo na razprševanje in s tem tudi na učinkovitost zdravljenja.



## Pomembna varnostna navodila

⚠ Pred uporabo pozorno preberite navodila.

### Pozor:

- Pripomoček uporabljajte samo kot inhalator za terapevtske namene. Vse druge vrste uporabe so nepravilne in morda nevarne. Proizvajalec ni odgovoren za nepravilno uporabo.
- Ne uporabljajte skupaj z anestetičnimi ali ventilacijskimi dihalnimi aparati.
- Po uporabi vedno odklopite napajalni vtič.
- Med uporabo ne zastrajate prezračevalnih rež. Kompresor se lahko segreje in s tem povzroči morebitno nevarnost opeklin, če se ga dotakne.
- Kompresor in napajalni vtič nista vodotesna. Po teh sestavnih delih ne polivajte vode ali drugih tekočin. Če se po teh delih zlije tekočina, takoj iztaknite napajalni vtič in obrišite tekočino.
- Ne poskušajte popraviti naprave. Glejte razdelek "Odpravljanje težav".
- Napravo hranite izven dosega nenadzorovanih dojenčkov in otrok. Naprava lahko vsebuje majhne dele, ki jih je mogoče pogoltniti. Če napravo uporabljajo otroci ali osebe z omejenimi sposobnostmi oziroma se uporabljajo v njihovi bližini, bodite še posebej pozorni.
- Za vrsto, odmerke in predpisani način zdravljenja sledite navodilom vašega zdravnika ali terapevta na področju težav z dihalni.
- Tega izdelka ne smejo uporabljati bolniki, ki so nezavestni ali priključeni na dihalni aparat.
- Po končanem zdravljenju ne pozabite odklopiti zračne cevi z razpršilne opreme in s kompresorja.
- Električni kabel in zračna cev lahko zaradi svoje dolžine predstavljata nevarnost zadušitve.
- Kompresor uporabljajte na takšnem mestu, da bo med terapijo mogoč lahek dostop do vtiča napajalnega kabla.
- Če med uporabo doživite alergijsko reakcijo ali druge težave, takoj prenehajte uporabljati napravo in se posvetujte z zdravnikom.
- Kadar uporabljate napravo, morajo biti mobilni telefoni in druge električne naprave, ki ustvarjajo elektromagnetna polja, oddaljene vsaj 30 cm. To lahko povzroči poslabšanje delovanja naprave.
- Ne uporabljajte zeliščnih olj, izvlečkov ali tinktur v kompresorskem inhalatorju.

SL

7

### • Razkuževanje kompleta za razprševanje, mask, ustnika (vseh sestavnih delov) in adapterja:

Če so deli močno umazani, jih zamenjajte z novimi. Komplet za razprševanje, maski, ustnik (vse dele) in adapter lahko razkužujete s kemičnimi razkužili, kot so etanol, natrijev hipoklorit (Milton), pri tem pa upoštevajte navodila za izdelek in jih na koncu izperite s čisto, toplo vodo. Sestavne dele pustite, da se posušijo na zraku.

**Opomba:** Nikdar ne čistite z benzenom, razredčili ali vnetljivimi kemikalijami. Elastičnih trakov (brez lateksa) ni mogoče razkužiti. Pri razkuževanju mask jih odstranite.

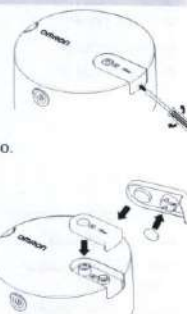
### • Prekuhavanje:

Komplet za razprševanje, ustnik (z vsemi deli), maski in adapter lahko razkužite tudi tako, da jih 15–20 minut prekuhavate v večji količini vode. Po prekuhavanju sestavne dele previdno odstranite, otrsate ostanke vode in dele pustite, da se posušijo na zraku v suhem in čistem okolju. **Opomba:** Zračne cevi ne prekuhavajte.

## Zamenjava zračnega filtra

Če se je barva zračnega filtra spremenila, ali pa ste ga uporabljali več kot 60 dni, ga zamenjajte z novim. Za nakup filtrov glejte razdelek Druga dodatna oprema/nadomestni deli. S ploščatim izvijačem odstranite pokrovček zračnega filtra, kot je prikazano na sliki. Filter odstranite in namestite novega, kot je prikazano. Znova namestite pokrovček zračnega filtra.

**Opomba:** Zračnega filtra ne perite in ne čistite. Če postane zračni filter moker, ga zamenjajte. Vlažni zračni filtri lahko privedejo do zamašitve.



SL

8

## Čiščenje in vsakodnevno razkuževanje

Pri čiščenju ali dezinfekciji delov upoštevajte spodnja pravila. Neupoštevanje teh pravil lahko povzroči poškodbo, nezadostno razprševanje ali okužbo.

Pred čiščenjem in razkuževanjem delov inhalatorja si pozorno umijte roke.

Pred uporabo očistite in razkužite komplet za razprševanje ter njegove dele in dodatno opremo (masko, ustnik in adapter) skladno s spodnjimi napotki:

- pri prvi uporabi po nakupu (čiščenje in razkuževanje)
- če pripomoček ni bil uporabljen dlje časa (čiščenje in razkuževanje)
- če isti pripomoček uporablja tudi druga oseba (čiščenje in razkuževanje)
- po vsaki uporabi (čiščenje)
- po zadnji terapiji dneva (čiščenje in razkuževanje)

### • Čiščenje kompleta za razprševanje, mask, ustnika (vseh sestavnih delov) in adapterja:

Popolnoma razstavite razpršilno opremo. Odstranite ventila iz ustnika. Vse dele operite s toplo vodo in blagim, nevtralnim detergentom. Temeljito jih sperite s čisto vročo vodo iz pipe in po njih nežno potrkajte, da odstranite čezmerno vodo ter pustite na čistem mestu, da se posušijo na zraku. Priporočamo, da komplet za razprševanje in ustnik zamenjate po približno 100 do 120 terapijah oziroma po približno 20 ciklih prekuhavanja.

### • Čiščenje kompresorja:

Prepričajte se, da napajalni kabel ni vključen v napajalno vtičnico. Obristite ju z mehko krpo, navlaženo z vodo ali blagim, nevtralnim detergentom.

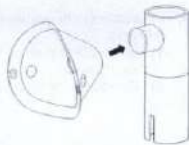
### • Odstranjevanje kondenzata iz zračne cevi:

Če je v zračni cevi ostala vlaga, sledite spodnjemu postopku. Poskrbite, da bo zračna cev priključena na kompresor. Zračno cev odklopite iz razpršilne opreme. Vključite kompresor in zračno cev posušite z izpihovanjem zraka.

12

## Uporaba maske za odrasle

7d. Masko za odrasle pritrpite na razpršilno opremo.

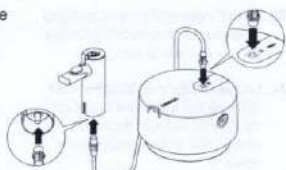


## Uporaba maske za otroke in adapterja

7e. Masko za otroke priključite v pomožni adapter in na razpršilno opremo.



8. Pritrdite zračno cev. Vtič zračne cevi ob rahlem sukanju dobro pritisnite v spojnik zračne cevi.



9. Razpršilno opremo držite, kot je prikazano na desni. Sledite navodilom svojega zdravnika ali terapevta na področju težav z dihalo.



### ⚠ Previdno:

Razpršilne opreme ne nagibajte v nobeno smer pod kotom, večjim od 30°. Zdravilo lahko steče v usta ali pa razprševanje morda ne bo učinkovito.

10

6. Inhalacijski vrh namestite nazaj na rezervoar za zdravilo.

- 1) Inhalacijski pokrov namestite nazaj na rezervoar za zdravilo.
- 2) Zavrtite ga v smeri urnega kazalca.



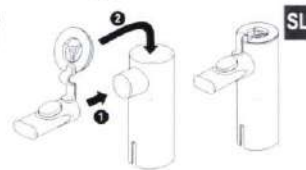
## Uporaba ustnika

7a. Sestavite ustnik.

- Poskrbite, da bosta ventila pravilno nameščena. Glejte to risbo.



7b. Ustnik namestite na razpršilno opremo ter pokrovček pritrpite na inhalacijski pokrov.



7c. Ustnik držite v ustih tako med vdihom kot tudi med izdihom, da zagotovite kar najbolj učinkovito delovanje sistema ventilov.

Opomba: Pri dojenčkih in bolnikih s posebnimi potrebami uporabljajte masko namesto ustnika. Če uporabljate masko, morate odstraniti pokrovček z inhalacijskega vrha.

### ⚠ Previdno:

Če želite odstraniti ustnik z razpršilne opreme, je zelo pomembno, da najprej odstranite pokrovček z inhalacijskega pokrova in nato izvlečete ustnik.

**Obvezno upoštevajte ta vrstni red!**



9

10. Z gumbom za napajanje vklopite napajanje kompresorja; zasveti modri indikator. Ko se zažene kompresor, se začne razprševanje in ustvarjanje aerosola. Zdravilo nežno vdihnite. Izdihujte skozi ustnik.

11. Ko je terapija končana, znova pritisnite gumb za napajanje, da izklopite napravo. Napajalni kabel kompresorja odklopite iz električne vtičnice.

SL

11