

Conveen®

Vrečka za zbiranje urina

Simpla® **Coloplast****Vrečka, ki se pritrdi na nogo**Conveen Basic
Conveen Contour
Conveen Standard
Simpla Trident

Trak

Conveen®
Conveen Basic
Simpla Coloplast A/S
Hofteådam 1
3050 Humlebaek
Denmark
Nesterilno Coloplast A/S
Hofteådam 1
3050 Humlebaek
Denmark
Sterilno**Navodila za uporabo**

23315017 Version 1

Logotip Coloplast je registrirana blagovna znamka družbe Coloplast A/S. Vse pravice pridržane. © [2013-09]

Indikacije

Vrečka za zbiranje urina

Informacije

Družba Coloplast ne prevzema odgovornosti za morebitne poškodbe ali škodo, ki lahko nastane, če izdelek ni uporabljen skladno z veljavnimi priporočili podjetja Coloplast.

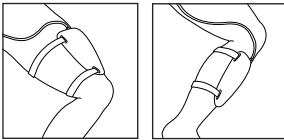
Pozor

Če je embalaža poškodovana, izdelka ne smete uporabiti.

Opozorilo

Ponovna uporaba tega izdelka za enkratno uporabo je lahko nevarna za uporabnika. Predelava, čiščenje, dezinfekcija in sterilizacija lahko poslabšajo lastnosti izdelka, kar predstavlja dodatno nevarnost za telesne poškodbe ali okužbo bolnika. Ta izdelek vsebuje ftalate in ga otroci, nosečnice ali doječe matere, brez predhodnega posveta z zdravstvenim strokovnjakom, ne smejo uporabljati.

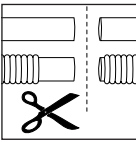
Kako uporabljati Coloplast vrečko, ki se pritrdi na nogo s trakom Coloplast**Priprava**

- 

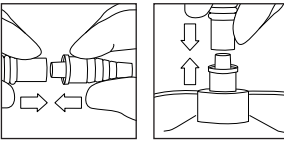
1. Vrečka, ki se pritrdi na nogo ima dovodno cevko, ki je lahko predhodno nameščena na vrečko ali je na voljo ločeno od vrečke. Dolžina cevke določa mesto na nogi, kamor je mogoče namestiti vrečko.
- 

2. Če ima vrečka vzorčno odprtino, se lahko po potrebi vzame vzorec urina.

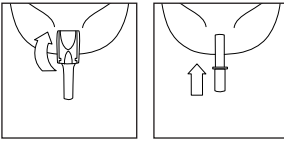
Po potrebi uporabite injekcijsko brizgo z iglo ali brez nje.

Simpla Trident
Če vzorčna odprtina omogoča vstavljanje injekcijske brizge, jo lahko uporabite. Sicer uporabite injekcijsko brizgo z iglo.
- 

3. Če cevka nima predhodno nameščenega dovodnega konektorja ali če cevka sama ni predhodno nameščena na vrečko, jo lahko skrajšate na zeleno dolžino. Preprosto odrežite cevko s škarjami.

Pri striženju narebrne cevke pustite čim več ravnega dela. Tako boste zavarovali povezavo med cevko in konektorjem med nameščanjem konektorja.
- 

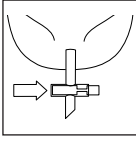
4. Priključite konektor na cevko tako, da potisnete ozki konec konektorja čim dlje v cevko.

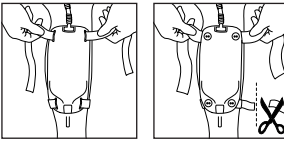
Ali priključite cevko na vrečko tako, da čvrsto potisnete odrezani del cevke v povezovalni dovod vrečke.
- 

5. Prepričajte se, da je odvodni čep zaprt.

Izpust na sponko
Conveen Contour
Conveen Standard

Odtok z odpiranjem na polisk
Conveen Basic



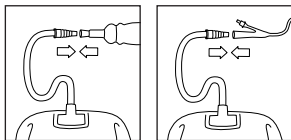
Čep z drsnim odpiranjem
Simpla Trident
- 

6. Trakove pritrdite na vrečko. Vrečko namestite na nogo. Predolge trakove lahko odrežete.

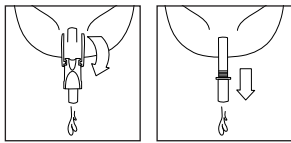
Silikonski trak Conveen / Simpla
Na vrhu vrečke uporabite daljši trak. Če vrečko nameščate na meča, zgornji del traku v obliki osmice ovijte okoli kolena.

Namestitev

7. Če je na konektorju zaščitni pokrovček, ga odstranite.
- Varno priključite konektor na urinal kondom/ moški zunanji kateter ali kateter. Sistem za zbiranje urina je sedaj pripravljen na uporabo.

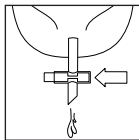


8. Za optimalno drenažo priporočamo, da izpraznite vrečko, ko se napolni malo čez polovico.



Izpust na sponko
Conveen Contour
Conveen Standard

Odtok z odpiranjem
na potisk
Conveen Basic



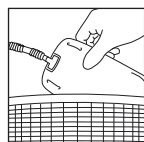
Čep z drsnim
odpiranjem
Simpla Trident

Odstranjevanje

9. Odklopite vrečko od urinalnega kondoma ali katetra.
- Razvežite trakove in odstranite vrečko z noge.

Praznjenje pripomočka

10. Zamenjajte vrečko v skladu z lokalnimi predpisi in priporočili.
- Trakove lahko znova uporabite.
- Izpraznite vrečko preden jo odvržete.
- Vrečka je namenjena enkratni uporabi. Odvržete jo z ostalimi gospodinjskimi odpadki.
- Izdelka ne odvrzite v straniščno školjko.



Znak



Vsebnost ali prisotnost ftalata: bis (2-etilheksil) ftalat (DEHP)



Če je embalaža poškodovana, izdelka ne smete uporabiti.