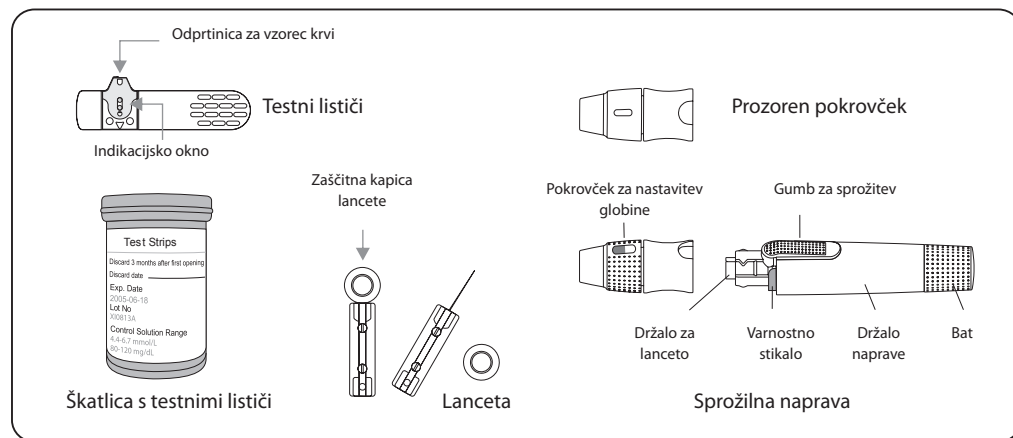


Kratka navodila za uporabo **Rightest™** GM550 (za samokontrolo)



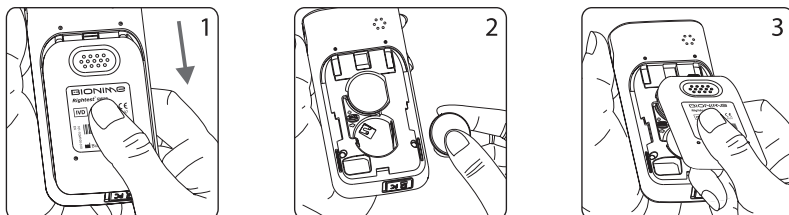
Sprednja stran merilnika

Zadnja stran merilnika



1 Namestitev baterij

- 1) Obrnite zadnjo stran merilnika proti sebi. Pritisnite in s potiskom odprite pokrov za baterijo.
- 2) Namestite baterijo. Pazite, da bo baterija pravilo obrnjena.
- 3) Potisnite pokrov za baterijo nazaj na merilnik, tako da se zaskoči.

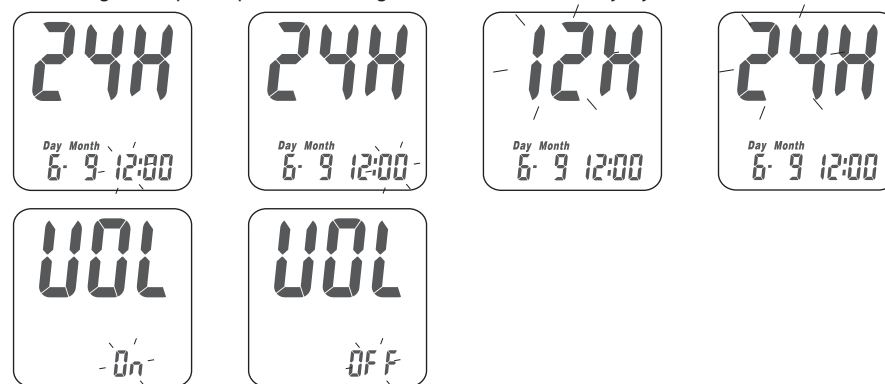


2 Osnovne nastavitve merilnika – nastavev datuma, ure in glasnosti

- 1) Pritisnite glavno tipko "⊙" za vklop merilnika.
- 2) Za vstop v nastavitveni način držite glavno tipko "⊙" pritisnjeno 7 sekund. Preden bo merilnik vstopil v nastavitveni način, se bo najprej ugasnil. Ob tem še naprej držite glavno tipko pritisnjeno. Začela bo utripati nastavev leta.
- 3) Nastavev leta spremenite s pritiskom na levo "◀" ali desno "▶" tipko.
- 4) S pritiskom na glavno tipko "⊙" potrdite izbiro leta in se premaknete na nastavev meseca.



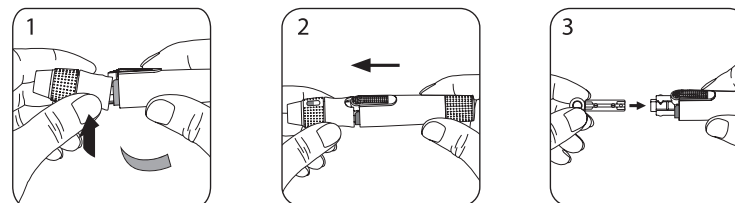
- 5) Ponovite koraka 3 in 4 za nastavev datuma, zapisa časa, ure, minut in glasnosti. S pritiskom na glavno tipko za potrditev izbire glasnosti se nastavitve zaključijo.



- OPOMBE**
- Da se izognete motnjam v delovanju merilnika, ga ne uporabljajte v bližini močnega elektromagnetnega sevanja.
 - Merilnik naj ne bo v stiku s prahom, vodo ali drugo tekočino.

3 Priprava sprožilne naprave

1. Držite pokrovček za nastavev globine z eno roko in držalo naprave z drugo roko. Pokrovček upognite navzdol. Ko se pokrovček in držalo rahlo razmakneta, ju potegnite narazen.
2. Odstranite pokrovček za nastavev globine.
3. Novo lanceto za enkratno uporabo trdno vstavite v držalo za lancete.



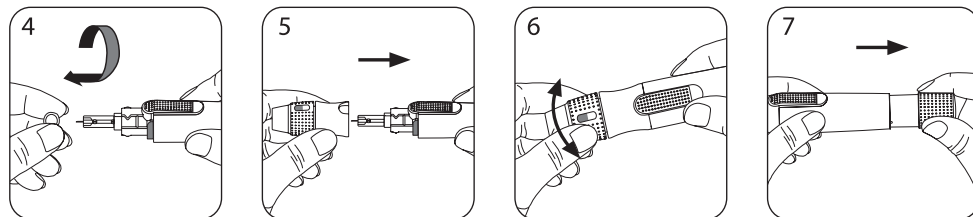
- 4) Z zasukom odstranite zaščitno kapico lancete.
- 5) Znova namestite pokrovček za nastavev globine.
- 6) Z vrtenjem zgornjega dela pokrovčka nastavite globino vboda. Vrtite, dokler se oznaka nastavljenе globine ne prikaže v indikacijskem okencu. Nastavitve so prilagojene vrsti kože:

"" za mehko in tanko kožo;

"" za običajno kožo;

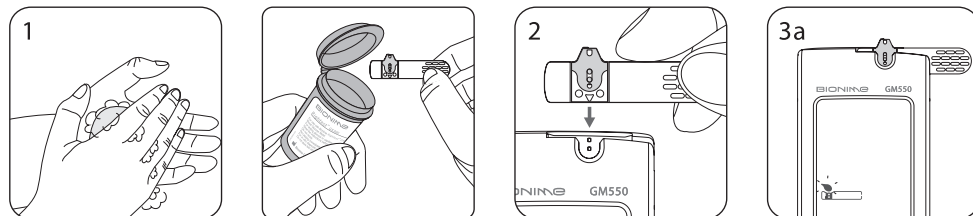
"" za debelo in trdo kožo.

- 7) Držalo naprave držite z eno roko in z drugo roko potegnite bat. Tako napravo napnete. Spustite bat in samodejno se bo premaknil nazaj na mesto pri držalu.

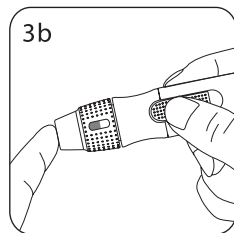


4 Izvedba meritve

- 1) Umijte si roke in si jih obrišite. Iz škatlice vzemite en testni listič. Škatlico takoj zaprite.
- 2) Listič vstavite v za to namenjeno odprtino na merilniku, tako da bo znak obrnjen navzgor. Listič potisnite v odprtino, dokler se ne zaskoči. Merilnik bo samodejno zaznal šifro lističa.
- 3) Ko začne na zaslonu utripati znak za kapljico krvi, sprožilno napravo prisolnite na blazinico prsta in jo sprožite s pritiskom na gumb za sprožitev.



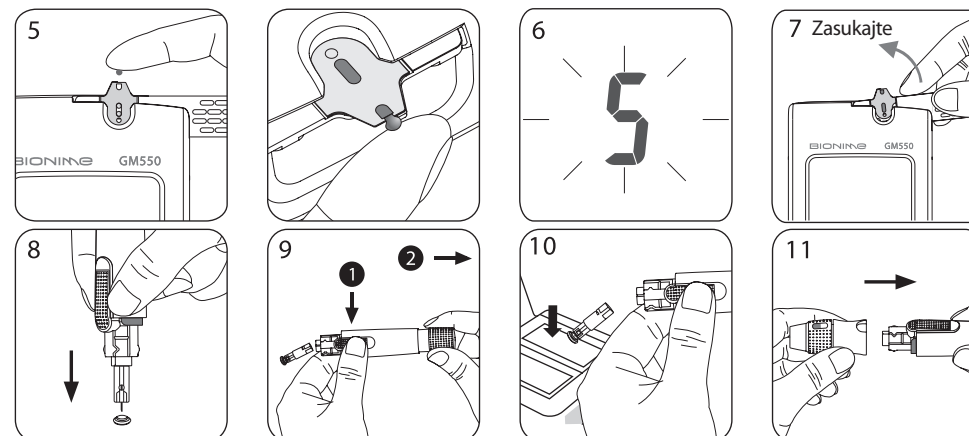
- 4) Merilnik potrebuje za meritev čisto majhen vzorec krvi. Za izvedbo meritve s sistemom za merjenje glukoze v krvi potrebuje najmanj 0.75 µL. Vzorci krvi večji od 3 µL lahko merilnik zamažejo. Premalo krvi (< 0.75 µL) lahko poda napačen rezultat.



Primeri velikosti vzorca



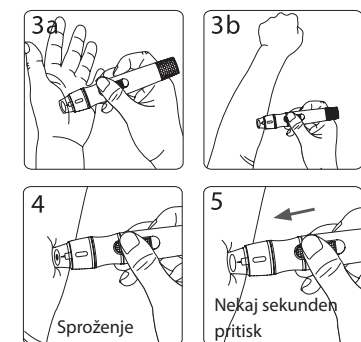
- 5) S kapljico na prstu se dotaknite roba odprtine za vzorec krvi in pridržite prst, dokler ne zaslišite piska in ni indikacijsko okence polno krvi. Če se indikacijsko okence ne napolni popolnoma s krvjo oziroma če se meritev ne začne, zavrzite testni listič in meritev ponovite z novim.
- 6) Na zaslonu se pojavi odštevanje. Po 5 sekundah se izpiše rezultat. Več informacij v zvezi z rezultatom vaše meritve se nahaja v Priročniku za uporabo.



- 7) Testni listič odstranite iz merilnika. Uporabljen testni listič zavrzite v skladu s primernim načinom odlaganja odpadkov.
- 8) Odstranite pokrovček za nastavev globine. Konico lancete zapičite v zaščitno kapico, ne da bi se dotikali lancete.
- 9) Z eno roko držite gumb za sprožitev, z drugo roko pa hkrati potegnite za bat – naprava bo lanceto varno izvrgla.
- 10) Odvrzite uporabljeno lanceto za enkratno uporabo v primeren zabojnik za ostre predmete oziroma zabojnik za infektivne odpadke.
- 11) Po končani uporabi znova namestite pokrovček za nastavev globine.

Alternativni mesti za odvzem krvi: dlan ali podlaket

1. Uporabite prozoren pokrovček in sledite korakom od 1 do 2 v delu »Izvedba meritve«.
2. Nekaj sekund masirajte predel dlani ali podlakti, kjer boste zbadli.
3. Prozoren pokrovček sprožilne naprave takoj po masaži pritisnite in držite ob predel dlani ali podlakti, kjer boste zbadli.
4. Pritisnite gumb za sprožitev.
5. Sprožilno napravo še naprej držite ob dlan ali podlaket in nekaj sekund postopoma povečujte pritisk dokler se ne nabere dovolj velik vzorec krvi.
6. Sledite korakom od 5 do 11 v delu »Izvedba meritve« za dokončanje meritve in navodila, kako zavreči uporabljeno lanceto za enkratno uporabo.



Vec informacij v zvezi z uporabo merilnika in razumevanjem rezultata vaše meritve se nahaja v Priročniku za uporabo.

BIONIME

BIONIME CORPORATION
No. 100, Sec. 2, Daqing St., South Dist.,
Taichung City 40242, Taiwan
Tel: +886 4 23692388 Fax: +886 4 22617586
E-mail: info@bionime.com
http://www.bionime.com

EC REP
Bionime GmbH
Tramstrasse 16
9442 Berneck
Switzerland
E-mail: info@bionime.ch

CE
0197
DOBAVITELJ ZA SLOVENIJO:
Salvus Med d.o.o., Jakiševa ulica 2
1000 Ljubljana, tel. +386 51 364 104
E-mail: info@salvushealth.com
www.salvushealth.com